

## Présentation brève et synthétique annexée au compte administratif 2017

➤ La commune rurale de TRIAIZE compte 1 075 habitants en 2017 contre 1 110 en 2016 (population municipale : 1 062), population qui a connu une hausse depuis le début des années 2000 pour atteindre + 1 000 habitants en 2009 et qui connaît désormais une légère baisse.

Elle possède une trentaine d'entreprises (commerce de proximité, services, artisanat et industrie/fabrications) avec un tissu associatif riche (une dizaine), une école fréquentée par environ 90 élèves servis par des services communaux de cantine et de garderie.

Aussi, sa situation rétro-littorale au cœur du marais poitevin génère une attractivité touristique qui participe pleinement à la dynamique communale : fêtes estivales, locations de vacances, camping municipal...

Elle fait partie de la Communauté de Communes du Sud Vendée Littoral depuis le 01/01/2017.

➤ La commune possède 1 budget principal et 2 budgets annexes (assainissement et camping).

Pour le budget principal, l'essentiel des dépenses d'investissement a concerné la 2<sup>e</sup> phase des travaux d'aménagement du bourg (219 000 euros), l'effacement des réseaux et l'éclairage public de la rue des Jardins (56 165 euros). La commune a pu rembourser avec anticipation le prêt relais auprès du Crédit Mutuel (capital : 100 000 euros, intérêt : 264.83 euros). Le remboursement du capital de la dette a représenté 36 % des dépenses d'investissement.

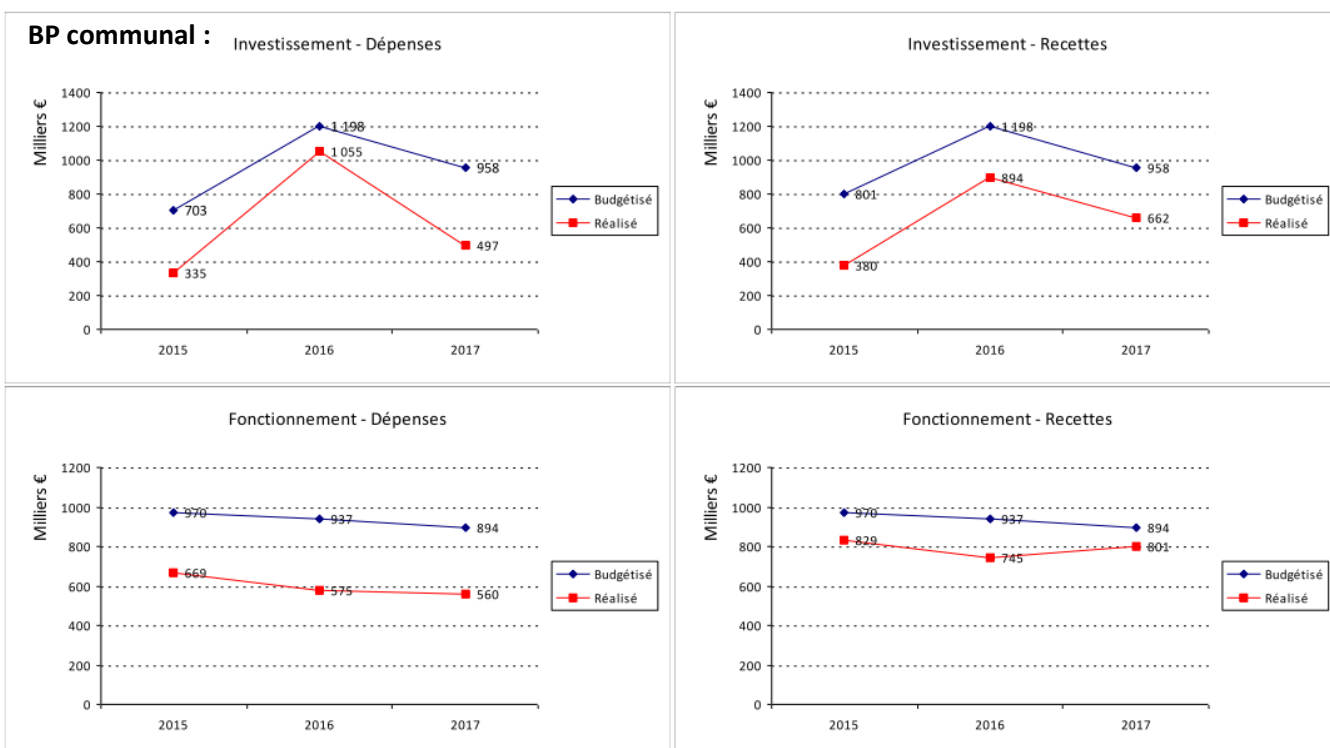
Les recettes d'investissement proviennent de la récupération de la TVA sur les travaux 2016, des soldes des subventions pour les travaux de la salle et des acomptes de subventions pour le bourg.

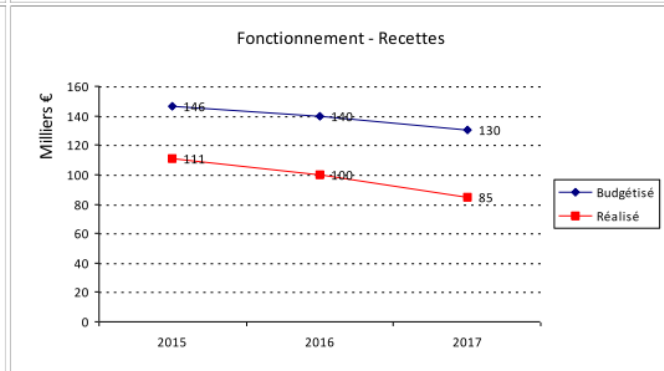
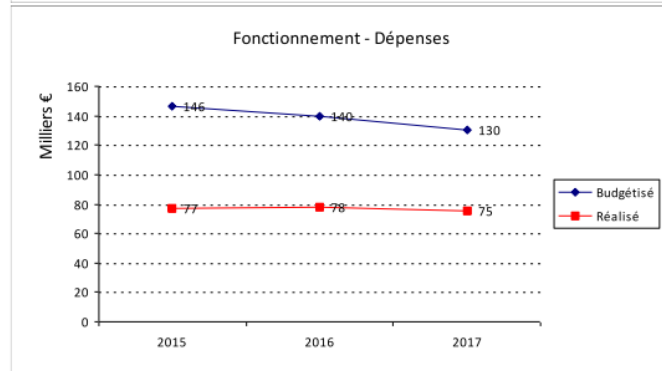
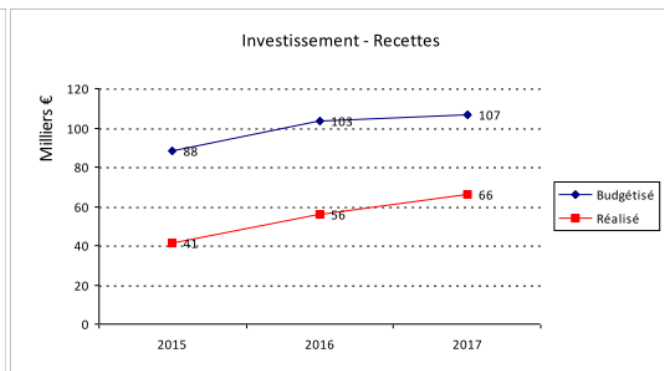
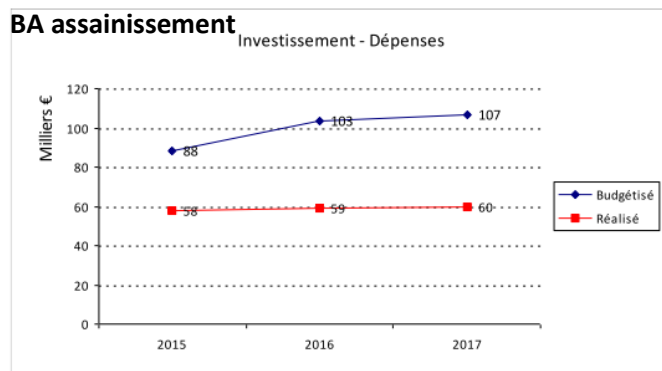
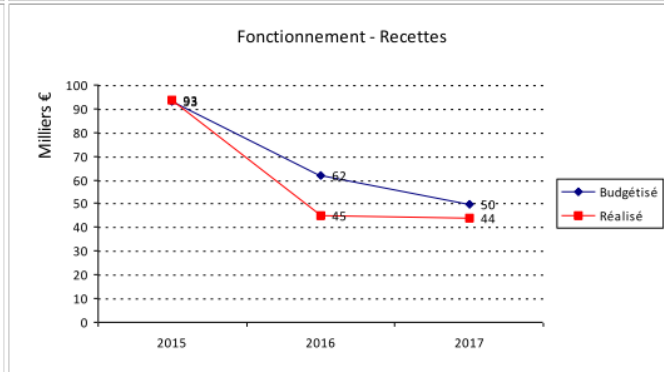
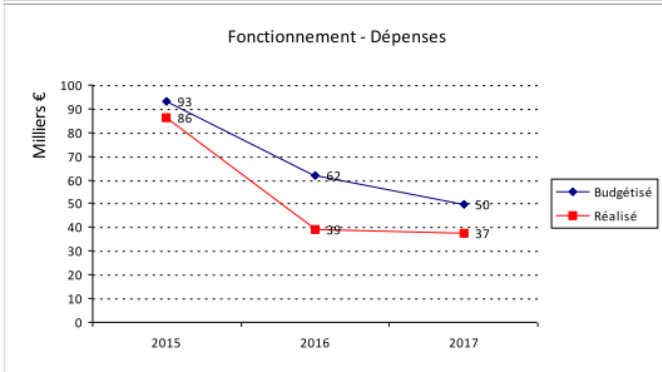
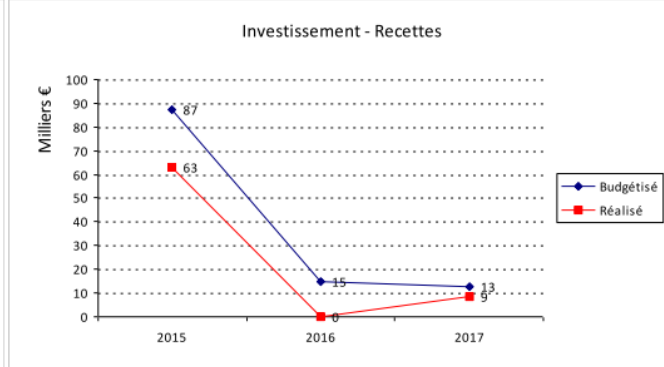
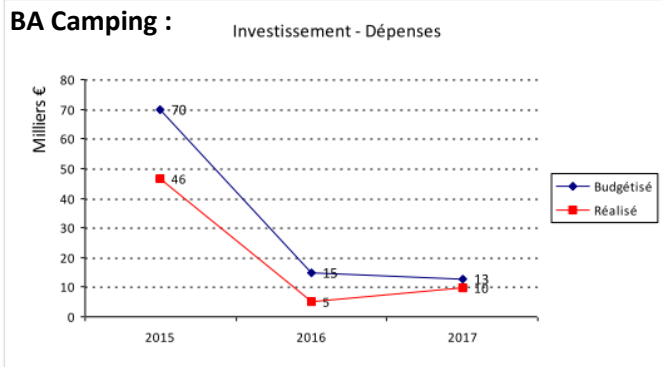
Concernant les dotations de l'Etat en fonctionnement, la dotation forfaitaire a diminué en 5 ans (-25%). En revanche, il est constaté une nette augmentation de la dotation solidarité rurale et un maintien de la dotation nationale de péréquation.

Pour le budget annexe de l'assainissement : l'objectif est toujours de diminuer son déficit. L'essentiel de l'investissement a porté sur les travaux de création de branchements à l'assainissement collectif.

Pour le budget annexe du camping, priorité a été donnée en investissement à la rénovation électrique du parc et la pose d'éclairage extérieur. Le remboursement de l'emprunt a représenté 39% des dépenses d'investissement. L'essentiel des recettes proviennent des produits des services qui sont en légère baisse par rapport à 2016.

### Evolution pluriannuelle (2015-2017) des dépenses et recettes en fonctionnement et investissement :





➤ **Présentation agrégée du budget principal et budgets annexes - 2017**

SECTION	Crédits ouverts (BP+DM+RAR 2016)	Réalisations - mandats ou titres (1)	Restes à réaliser au 31/12	Crédits annulés
<b>INVESTISSEMENT</b>				
DEPENSES	1 077 314,70	566 779,72	12 344,72	498 190,26
RECETTES	1 077 314,70	736 168,63	93 861,69	247 284,38
<b>FONCTIONNEMENT</b>				
DEPENSES	1 074 064,33	672 369,49	0,00	401 694,84
RECETTES	1 074 064,33	930 011,67	0,00	144 052,66
<b>TOTAL GENERAL DES DEPENSES</b>	<b>2 151 379,03</b>	<b>1 239 149,21</b>	<b>12 344,72</b>	<b>899 885,10</b>
<b>TOTAL GENERAL DES RECETTES</b>	<b>2 151 379,03</b>	<b>1 666 180,30</b>	<b>93 861,69</b>	<b>391 337,04</b>

(1) Y compris les rattachements.

➤ **Niveau des taux d'imposition :**

**Taxe Habitation** 13.91 % - **Taxe Foncière Bâti** 13.85 % - **Taxe Foncière Non Bâti** 39.88 % (+0.5%/2016).

➤ **Effectifs de la collectivité :**

Au 31 décembre 2017, il y avait 9 agents dans la collectivité dont 7 titulaires et 2 non titulaires.

**AGENTS TITULAIRES – emplois permanents : 7**

- Filière administrative : 2 titulaires
- Filière technique : 3 titulaires
- Filière sociale : 1 titulaire
- Filière animation : 1 titulaire

**AGENTS NON TITULAIRES**

- 1 contractuel de droit public en CDI – filière administrative

**Contrat privé :**

- 1 Contrat Accompagnement Emploi

**Emplois non permanents :**

- 2 contrats saisonniers pour le camping

**Fiche n°1 : Les ratios de niveau**  
**SITUATION FINANCIERE : commune de TRIAIZE**

Département :	Vendée	Poste :	085023
Instruction comptable :	M14	N° INSEE :	297
Population avec double comptes :	1.075 habitants	Gestion :	2017
Catégorie démographique :	de 500 à 1.999 habitants	Date de traitement :	Mardi 27 mars 2018
Régime fiscal :	FPU	Situation provisoire :	

	Montant en €	Montant en € par hab pour la catégorie démographique			
		Commune	Département	Région	National
<b>FONCTIONNEMENT</b>					
<b>Total des produits de fonctionnement = A</b>	774.807	721	775	748	782
dont : Produits de fonctionnement réels	774.807	721	741	726	758
.....dont : Impôts locaux	318.654	296	276	286	299
..... Fiscalité reversée par les GFP	-23.124	-22	71	60	85
..... Autres impôts et taxes	25.419	24	86	52	48
..... Dotation globale de fonctionnement	182.212	169	167	166	146
..... Autres dotations et participations	137.420	128	51	61	61
<b>Total des charges de fonctionnement = B</b>	532.918	496	565	581	638
dont : Charges de fonctionnement réelles	504.575	469	507	544	605
..... dont : Charges de personnel (montant net)	276.508	257	219	247	272
..... Achat et charges externes (montants nets)	125.647	117	158	169	191
..... Charges financières	26.395	25	20	20	19
..... Subventions versées	7.706	7	37	29	26
..... Contingents	14.657	14	29	34	47
Résultat comptable = A - B = R	241.889	225	210	168	144
Capacité d'autofinancement brute = CAF	270.232	251	234	182	153
<b>INVESTISSEMENT</b>					
<b>Total des ressources d'investissement budgétaires=C</b>	661.801	616	462	367	381
dont : Excédents de fonctionnement capitalisés	266.679	248	159	141	134
..... Dettes bancaires et assimilées(hors ICNE) (1)	0	0	73	65	75
..... Autres dettes à moyen long terme	480	0	0	2	2
..... Subventions reçues	206.259	192	88	62	70
..... FCTVA	149.779	139	43	28	33
..... Autres fonds globalisés d'investissement	7.390	7	11	8	13
..... Amortissements	28.343	26	24	15	10
..... Provisions	0	0	0	0	0
<b>Total des emplois d'investissement budgétaires = D</b>	497.074	462	449	364	381
dont : Dépenses d'équipement	321.671	299	329	269	286
..... Remboursement de dettes bancaires et assimilées (1)	174.923	163	83	72	67
..... Remboursements des autres dettes à moyen long terme	479	0	1	1	2
..... Reprise sur amortissements et provisions	0	0	0	1	0
..... Charges à répartir	0	0	0	0	0
..... Immobilisations affectées, concédées	0	0	0	0	0
<b>Besoin de financement résiduel = D - C</b>	-164.728	-153	-13	-2	-0
+ Solde des opérations pour compte de tiers	0	0	0	-1	-0
<b>Besoin de financement de la section d'investissement</b>	-164.728	-153	-13	-3	-0
<b>Résultat d'ensemble</b>	406.616	378	222	171	144
<b>DETTE</b>					
Encours total de la dette au 31 décembre	845.687	787	625	588	606
dont encours des dettes bancaires et assimilées	843.706	785	618	582	591
Encours des dettes bancaires et assimilées retraité du solde du compte 441.21	843.706	785	618	582	591
Annuités des dettes bancaires et assimilées (1)	201.318	187	102	90	85
Avances du Trésor (solde au 31/12)	0	0	0	0	0
<b>FONDS DE ROULEMENT en fin d'exercice</b>	242.547	226	361	367	423

(1)refinancements de dettes déduits si le compte 166 a été renseigné

(2) les opérations d'ordre budgétaire sont retraitées

Nombre de communes traitée(s) pour le Département : 138 soit 100% de la catégorie démographique du département

Nombre de communes traitée(s) pour la Région : 523 soit 98,7% de la catégorie démographique de la région

Nombre de communes traitée(s) pour la France entière : 9221 soit 93,6% de la strate de la France entière

**Fiche n°2 : Les ratios de structure**  
**SITUATION FINANCIERE : commune de TRIAIZE**

Département :	Vendée	Poste :	085023
Instruction comptable :	M14	N° INSEE :	297
Population avec double comptes :	1.075 habitants	Gestion :	2017
Catégorie démographique	de 500 à 1.999 habitants	Date de traitement :	Mardi 27 mars 2018
Régime fiscal	FPU	Situation provisoire	

	Montant en €	Montant en € par hab pour la catégorie démographique			
		Commune	Département	Région	National
<b>COMPOSANTES DE L'AUTOFINANCEMENT</b>					
Excédent Brut de Fonctionnement = EBF	292.791	272	253	199	165
Résultat comptable = A - B = R	241.889	225	210	168	144
Produits de fonctionnement réels	774.807	721	741	726	758
Charges de fonctionnement réelles	504.575	469	507	544	605
Capacité d'autofinancement brute = CAF	270.232	251	234	182	153
Produits de cessions d'immobilisations	0	0	23	15	17
CAF nette de remboursements de dettes bancaires et assimilées(1)	95.308	89	151	110	86
CAF nette de remboursements réels de dettes bancaires et assimilées(2)	95.308	89	151	110	87

	la catégorie démographique			
	Commune	Département	Région	National
<b>POURCENTAGE DANS LES PRODUITS DE FONCTIONNEMENT CAF</b>				
Impôts locaux	41,13	37,30	39,37	39,39
Dotations et participations reçues	41,25	29,53	31,20	27,39
..... dont Dotation Globale de Fonctionnement	23,52	22,60	22,84	19,28
<b>POURCENTAGE DANS LES CHARGES DE FONCTIONNEMENT CAF</b>				
dont: Achats et charges externes (montant net)	24,90	31,29	31,06	31,61
..... Charges de personnel (montant net)	54,80	43,16	45,46	44,99
..... Charges financières	5,23	3,86	3,60	3,21
..... Contingents	2,90	5,75	6,29	7,70
..... Subventions versées	1,53	7,28	5,33	4,36
<b>POURCENTAGE DANS LES DEPENSES D'EQUIPEMENT</b>				
Autofinancement net(1)	29,63	45,94	40,90	30,09
Dettes bancaires et assimilées (hors ICNE) (1)	0,00	22,21	24,30	26,12
Subventions reçues	64,12	26,63	22,95	24,46
FCTVA	46,56	13,15	10,34	11,47
<b>AUTRES RATIOS</b>				
Encours des dettes bancaires et assimilées au 31 décembre / CAF	3,12	2,64	3,20	3,86
Encours des dettes bancaires et assimilées retraitées du solde du compte 441.21/CAF	3,12	2,64	3,20	3,86
Annuités des dettes bancaires et assimilées (1) / EBF	0,69	0,40	0,45	0,52

(1)refinancements de dettes déduits si le compte 166 a été renseigné

Nombre de communes traitée(s) pour le Département : 138 soit 100% de la catégorie démographique du département  
 Nombre de communes traitée(s) pour la Région : 523 soit 98,7% de la catégorie démographique de la région  
 Nombre de communes traitée(s) pour la France entière : 9221 soit 93,6% de la strate de la France entière